



*L'accès aux  
soins palliatifs  
pédiatriques :*  
au cœur des  
priorités du Phare



# Table des matières

Mot du président et de la directrice générale

**3**

Vivre l'instant présent – Karine raconte l'histoire de sa fille Maélie

**4**

Doux départ au Phare – Julie raconte l'histoire de son fils Loïc

**6**

Les soins et services au Phare : une vision d'avenir

**8**

2016-2017 en un coup d'œil

**10**

Conseils et comités - Des gens de cœur

**12**

La performance financière 2016-2017

**14**

Merci aux donateurs

**18**



Tao et Ophélya, membre de l'équipe d'animation du Phare / Page couverture: Alamah et Ghyslaine, bénévole au Phare

# Mot du président et de la directrice générale

Grâce à la générosité de nos nombreux donateurs et bénévoles, Le Phare Enfants et Familles poursuit sa mission d'excellence en soins palliatifs offerts aux enfants et aux familles du territoire de la métropole, mais également aux familles venant d'aussi loin que de l'Abitibi-Témiscamingue, du Saguenay, de la Mauricie ou encore de l'Outaouais.

Les histoires de Maélie et de Loïc démontrent exactement l'impact du Phare dans la vie de nombreuses familles et c'est pour leurs enfants que nous déployons toutes nos ressources afin d'offrir les meilleurs services disponibles gratuitement, en français et en anglais.

Pour maintenir la qualité des soins et services qui font sa renommée, le Phare a dû intensifier cette année ses efforts en termes d'activités d'autofinancement. Les revenus du cocktail d'attribution ont atteint un sommet inégalé, tandis que le ministère de la Santé et des Services sociaux reconduisait la subvention qu'il accorde généreusement au Phare depuis plusieurs années.

L'accès universel à des soins palliatifs pédiatriques, en milieu communautaire et à domicile, constitue la pierre angulaire de notre plan stratégique 2016-2021. Au cœur de nos priorités, nous poursuivons nos efforts afin de maintenir l'excellence des soins au Phare tout en élargissant l'offre de service à l'extérieur de nos murs. À terme, un nombre croissant d'enfants, de familles, de bénévoles, et même d'équipes dédiées aux soins palliatifs à domicile, pourront bénéficier de cette expertise.

Cet objectif ne peut toutefois être atteint sans la grande complicité et la participation des parents, d'où l'implantation des premiers jalons de l'approche « parent-partenaire » et les modifications apportées aux règlements de gouvernance qui encouragent une plus grande participation des parents.

La première année de concrétisation du plan stratégique se termine avec de belles réalisations qui se déclinent en une série d'actions visant à permettre au Phare de

jouer pleinement son rôle d'agent multiplicateur au sein des communautés : partage de son savoir-faire et de ses connaissances, soutien clinique aux familles, aux bénévoles et aux soignants.

Quelques accomplissements dont nous sommes fiers :

- La **formation professionnelle continue offerte aux employés** s'est intensifiée afin de soutenir le rôle de formateur que souhaite jouer l'équipe du Phare auprès des différents acteurs en soins palliatifs pédiatriques.
- Le renouvellement avec succès de l'**agrément des maisons de soins palliatifs** attribué par le MSSS.
- La ratification d'ententes de collaboration entre le Phare et ses partenaires : le **Centre Jeremy Rill**, référence provinciale en matière de mort subite du nourrisson, la **Fédération du Mouvement Albatros du Québec** pour un programme de perfectionnement en soins palliatifs pédiatriques, le **Centre universitaire intégré de santé et des services sociaux de l'Est-de-l'Île-de-Montréal** pour une collaboration au soutien de l'amélioration continue de la qualité et de la coordination des soins.
- L'**environnement numérique d'apprentissage** est en chantier afin d'augmenter l'accès pour les familles, les bénévoles et les soignants à de l'information et des formations à distance.
- L'introduction d'un **modèle enrichi d'atelier intensif** pour les familles portant sur l'aide à la décision.

De plus, l'équipe de direction s'est enrichie de nouveaux membres, dynamiques et reconnus pour la qualité de leurs compétences : Mme Céline Laberge, directrice du développement philanthropique et des communications, Mme Ginette Leduc, directrice des ressources humaines, et le Dr Jacques Ramsay, directeur médical. Ces gens de cœur et d'expérience se joignent à une équipe renforcée avec laquelle nous entrevoyons l'avenir avec optimisme, forts des résultats de cette année. Nous saluons la qualité de toute l'équipe du Phare, totalement dédiée et engagée envers les enfants et les familles. Nous les en remercions très sincèrement!

Finalement, nous souhaitons exprimer notre profonde gratitude aux familles qui nous octroient leur confiance en plein cœur des moments les plus difficiles de leur vie. C'est pour vous que nous sommes là, vous accompagner sera toujours un honneur.



Jean-Daniel Brisson  
Président

Johanne Desrochers  
Directrice générale

# Vivre l'instant présent :

## Karine raconte l'histoire de sa fille Maélie

Petite poupée de porcelaine, délicate et vulnérable, Maélie voit sa vie perpétuellement menacée par les virus qui circulent et contre lesquels son système fragile n'arrive pas à lutter. Deuxième enfant ardemment souhaitée et désirée après un retour aux études et un virage professionnel de sa maman Karine Beurivage, Maélie est née le 22 juillet 2013 à l'issue d'une grossesse et d'un accouchement sans complication. Pourtant, Karine relève rapidement les différences entre le développement de Maélie et celui de son fils aîné. Tentant de se rassurer en se répétant que chaque enfant est unique, Karine se sent néanmoins impuissante devant les pleurs et la difficulté à s'alimenter de son bébé et de plus en plus inquiète par son absence de réaction aux stimulations et ce premier sourire tant espéré qui ne vient pas.



Maélie dans les bras de son grand frère, Raphaël



Karine et Maélie dans la salle multisensorielle du Phare

À peine quelques mois après la naissance de Maélie, ses parents apprennent finalement que ce qu'ils croyaient être des battements de cils répétés de leur fille sont en fait des crises d'épilepsie sévères. Le constat des neurologues est violent, brutal et Karine comprend alors que la vie de sa fille, et celle de toute sa famille, sera bien différente de ce qu'elle avait imaginé. Pendant de nombreux mois, Karine s'épuise néanmoins à espérer qu'un médicament, un traitement fera tourner le vent. Ses espoirs demeurent malheureusement vains et après un an de vie, la situation de Maélie a peu évolué. C'est à ce moment qu'une neurologue de Sainte-Justine parle du Phare à Karine et son conjoint.

C'est sans hésitation que Karine accepte de faire appel au Phare. Sa famille et celle de son conjoint étant dans la région de Québec, l'aide et le soutien se font rares et l'épuisement grandit devant l'ampleur des soins à prodiguer à Maélie. Aujourd'hui âgée de trois ans et demi, elle ne marche pas et ne communique pas. Elle est alimentée par un système de gavage et est fréquemment incommodée par l'accumulation de sécrétions dans son système respiratoire. Son état nécessite une surveillance et une vigilance constantes.



Maélie entourée de sa maman Karine, de son grand frère Raphaël et de son papa Charles-Eric

C'est donc dans ces circonstances que le Phare arrive dans la vie de la famille de Maélie. Dès le départ, les répits offerts sont salvateurs et salutaires pour Karine. Ils lui permettent de renouer avec elle-même et de reprendre des activités qui lui font du bien et l'aident à gérer sa peine, comme l'entraînement physique et la peinture.

Mais pour Karine, l'aide et le soutien du Phare vont bien au-delà des soins qualifiés prodigués à Maélie, de l'affection et de l'attention qu'elle reçoit lorsqu'elle y séjourne. Elle parle avec émotion de la disponibilité et de l'accessibilité de l'ensemble des intervenants du Phare, de leur ouverture et de leur écoute.

Karine est éblouie par l'accessibilité des services du Phare, la facilité avec laquelle elle peut communiquer avec les intervenants afin de faire part de ses besoins et de ceux de sa fille. Surtout, elle est profondément touchée par la façon sincère et humaine dont elle est accueillie et reçue au Phare. Elle précise d'ailleurs que l'étape de l'admission, lors de chacun des séjours de Maélie, est véritablement thérapeutique pour elle. Les membres de l'équipe sont alors accessibles et à l'écoute de ce qu'elle vit comme maman, selon l'évolution de la condition de Maélie.

Karine reconnaît également que le Phare l'a grandement aidée dans son cheminement personnel et dans la façon dont elle aborde la maladie de sa fille et les prochaines étapes. La guerrière qu'elle était devant la maladie a déposé les armes pour mieux saisir et vivre le moment présent. Elle ne s'investit plus dans une quête de progrès ou de cure, mais cherche plutôt à assurer le confort et le bien-être de Maélie, tout en profitant de beaux moments auprès d'elle.

En décembre 2016, la vie de Maélie a dangereusement vacillé, alors qu'elle séjournait au Phare, seul endroit où Karine arrive à concevoir pouvoir un jour dire au revoir à sa fille. Maélie s'est accrochée, a survécu et continue d'être enveloppée de l'amour d'une maman qui, grâce au Phare, apprend à savourer les précieux instants que lui offre la vie.

# Doux départ au Phare :

## Julie raconte l'histoire de son fils Loïc

Le 31 août 2009, Julie Grenier devient l'heureuse maman de Loïc, un beau bébé en santé qui se développe normalement. À l'âge de cinq ans, pourtant, Loïc, d'ordinaire si calme et souriant, devient fébrile et agité. Les multiples consultations médicales à Mont-Laurier n'aboutissent qu'à des soupçons de trouble du comportement et au renvoi sur une interminable liste d'attente en pédo-psychiatrie.

L'instinct maternel de Julie lui murmure toutefois que seule une grande souffrance physique peut expliquer le comportement de Loïc. Après plusieurs semaines d'inquiétudes et d'incertitudes, les médecins concluent à une infection urinaire et transfèrent Loïc à Sainte-Justine pour une investigation plus approfondie. Le 22 mai 2015, le cruel diagnostic tombe : cancer des muscles et des tissus musculaires

de stade 4 avec métastases aux poumons et des chances de survie de 30%.

Seule pour affronter la tempête, Julie sent le sol se dérober sous ses pieds et est aspirée vers un gouffre sans fond. Les deux mois suivants sont passés au département d'oncologie de Sainte-Justine, où Loïc subit des traitements intensifs de chimiothérapie et de radiothérapie. Le retour dans sa maison de Mont-Laurier, en juillet, est brutal. Affaibli par l'alitement prolongé, Loïc est épuisé et doit réapprendre à marcher. Traumatisé par la longue hospitalisation et l'agressivité des traitements reçus, il a également développé une hantise aigüe de l'hôpital et la seule perspective d'y retourner le plonge dans un état de profonde détresse et de panique.



Loïc et sa maman Julie, lors d'une baignade en eau chaude au Phare



Loïc, 6 ans, lors d'un de ses séjours au Phare

Pourtant, il faut bien y retourner. Afin d'alléger l'anxiété de son fils et limiter le nombre et la durée des hospitalisations de Loïc, Julie enfle les allers-retours Mont-Laurier-Montréal pendant cinq mois. L'exercice la dépouille de ses forces physiques et mentales et lorsque les médecins lui annoncent, en janvier 2016, que Loïc doit être transféré aux soins palliatifs, elle s'effondre. On lui parle alors des services offerts par le Phare, mais Julie ne veut rien entendre, déterminée à ramener Loïc mourir à la maison à Mont-Laurier. À ce moment de sa vie, elle est en colère, explosive, rébarbative. Elle se laisse toutefois convaincre par ses proches de faire un essai au Phare. Elle se présente farouche et méfiante mais se laisse finalement apprivoiser par l'équipe du Phare qui, à travers ses interventions professionnelles et humaines, lui offre de petits instants d'accalmie à travers sa tempête de souffrance.

Les soins de radiothérapie et de chimiothérapie palliatifs devant être administrés à Loïc plusieurs fois par semaine, la distance est devenue un obstacle majeur. Le Phare offre à Julie et Loïc de séjourner à la Maison André-Gratton, sa maison de soins palliatifs pédiatriques, où ils peuvent bénéficier d'une surveillance et d'une vigilance constantes du personnel infirmier. Ils s'y installent donc, y construisant leur petit nid et nouent des liens d'affection et d'amitié avec toute l'équipe.

À l'été 2016, après un séjour à Mont-Laurier, ils reviennent à Montréal reprendre les traitements de chimiothérapie palliative pour tenter de limiter la progression de la maladie. En arrivant au Phare, grâce à l'accueil chaleureux du personnel, tant Julie que Loïc ont le sentiment de revenir à la maison.

Au début du mois d'octobre, le voyage de Loïc à la base militaire de Bagotville, offert par Rêves d'enfants, doit être écourté lorsque son état se détériore subitement. De retour au Phare, Loïc demande à voir tous les gens qu'il aime. Tour à tour, ils viennent, le cœur gros et la gorge nouée par la peine, saluer ce petit bonhomme unique et tant aimé.

Allongé à côté de Julie, Loïc, voyant les larmes couler sur les joues de sa maman, lui murmure de sa petite voix affaiblie, de ne pas s'inquiéter, que tout ira bien car il s'en va rejoindre son Papi. Émue, Julie résume ainsi les derniers moments de son petit garçon : « Lorsque Loïc est né, on l'a déposé sur mon ventre, où il a poussé ses premiers cris de vie. J'ai voulu que ses derniers instants sur terre soient vécus comme ses premiers : dans mes bras, lové dans la chaleur et l'amour maternel ». Le 24 octobre 2016, Loïc est décédé paisiblement au Phare, bercé par sa maman. Marquée à jamais par le décès de son fils, Julie demeure infiniment reconnaissante envers l'équipe du Phare qui a réussi, avec humanité et sensibilité, à adoucir cette douloureuse étape et à envelopper ce grand départ d'une immense douceur, dont sera éternellement empreint le souvenir de ce moment.



Les personnages de MjAnimation venus visiter Loïc et les enfants du Phare

# Soins et services au Phare:

## une vision d'avenir

L'accessibilité aux soins palliatifs pédiatriques est au cœur des préoccupations du Phare afin que chaque enfant en soins palliatifs, ainsi que sa famille, puisse recevoir des services complets, de qualité, au moment opportun, peu importe l'endroit, le lieu, ou la région où il se trouve! Peu importe la langue de communication, la culture, la situation financière et l'intensité des soins et de la surveillance qui sont requises. Et ce, en ayant constamment l'objectif de créer un contexte favorable au plein développement de cet enfant, de lui procurer un milieu sécurisant et surtout de lui permettre de s'amuser jusqu'au bout de la vie!

Le partage du savoir-faire et des connaissances est l'un des axes d'intervention importants retenus dans notre plan stratégique 2016-2021. Un environnement numérique d'apprentissage sera lancé au cours de la prochaine année afin d'augmenter l'accès pour les familles, les bénévoles et les soignants à de l'information et des formations à distance, avec le soutien de notre nouvelle conseillère senior à la formation.

L'enrichissement de notre offre de service en matière de formation est l'une des actions qui nous permettront de réaliser ce projet ambitieux d'offrir un accès universel aux soins palliatifs pédiatriques pour tout enfant qui le requiert. En faisant de l'accès à l'information une priorité, des capsules de formation à distance ont été créées par le Phare et ses collaborateurs, afin de promouvoir l'amélioration des connaissances en milieu communautaire pour ceux-là mêmes qui iront au domicile et au chevet des enfants. L'expertise du Phare en soins palliatifs pédiatriques est ainsi partagée avec les familles,

les soignants, les bénévoles et le grand public. De plus, une entente entérinée avec la Fédération du Mouvement Albatros du Québec vise à répondre aux demandes des familles en région qui souhaitent recevoir des services de répit à domicile. Grâce à une collaboration étroite avec l'Université du Québec en Abitibi-Témiscamingue, le nouveau programme de perfectionnement permettra au Phare d'ouvrir son programme de formation aux bénévoles d'Albatros.

Le bilan de la première année du déploiement du plan stratégique démontre l'augmentation significative de la demande de stages en soins palliatifs pédiatriques, en milieu communautaire, tant pour la formation de base que pour le développement professionnel. Ainsi, le Phare a accueilli des stagiaires provenant de tous les programmes nécessaires ou connexes à l'approche interprofessionnelle : médecine, soins infirmiers, infirmière auxiliaire, préposé aux bénéficiaires, travail social, art-thérapie et éducation spécialisée, architecture, gestion, etc. Les stagiaires viennent du Québec, de la France (Poitou-Charentes, Lille, Marseille), de la Belgique (Luxembourg), des universités (Montréal, Concordia, UQAM) et des collèges (Vieux-Montréal, Champlain).

La qualité des soins et services, condition fondamentale, a mobilisé cette année toutes les ressources, assurant la mise en œuvre des meilleures pratiques. Parmi les nouveautés qui en découlent, voici quelques faits saillants dignes de mention : le Phare a passé avec succès l'exercice d'appréciation de la qualité de soins en se voyant octroyer, par le ministère de la Santé et des Services sociaux du Québec, l'agrément des maisons de soins palliatifs valide jusqu'en 2021; l'obtention par notre conseillère



Mickaël et Olivier, stagiaire en techniques de loisirs, sous le parachute étoilé

en soins infirmiers de la certification canadienne en soins palliatifs; la tenue de la première « journée scientifique annuelle » du Phare portant sur les soins palliatifs pédiatriques et regroupant différents experts cliniques. Nous souhaitons d'ailleurs faire de cet événement une tradition annuelle et ouverte à tous nos partenaires.

Le département des soins et services a intensifié sa collaboration avec son partenaire principal : les familles. Ainsi, les familles ont participé activement à la planification stratégique, à l'élaboration du questionnaire visant à apprécier « l'expérience patient » et à la validation et la bonification des plans d'action découlant du plan stratégique et des résultats de l'enquête « expérience patient ». Ces résultats ont été présentés pour analyse et intégration au comité de soins et services du conseil d'administration qui est présidé par un parent membre du conseil.



Des ateliers portant sur « la prise de décision complexe » ont été offerts aux parents qui, tout au long de la trajectoire de vie de leur enfant, ont à prendre des décisions difficiles, avec des conséquences qui peuvent toucher la vie de toute la famille : atelier de 2,5 jours, co-animé par notre travailleuse sociale et un professeur de l'Université du Québec en Outaouais.

C'est avec enthousiasme que nous avons accueilli également notre nouveau directeur médical, le **Dr Jacques Ramsay**. Son engagement reconnu envers la qualité et la sécurité des soins vient enrichir la culture de qualité que nous souhaitons maintenir.



Léonie et Maryne, stagiaire française en soins infirmiers

Les services de suivi de deuil ont fait l'objet d'un partenariat spécialisé et spécifique avec le Centre Jeremy Rill de l'Hôpital de Montréal pour enfants. L'équipe de suivi de deuil du Phare offre maintenant ses services aux familles qui ont perdu de façon inattendue un enfant de moins de deux ans.

Le volet services d'« animation-éducation » se traduit par l'ensemble des différentes activités organisées pour les enfants, ainsi que les ateliers d'accompagnement offerts aux parents, aux frères et aux sœurs. Cette année, dans le but d'aider l'enfant à développer son plein potentiel, des oeuvres ont été réalisées par les enfants en tandem avec différents artistes de renommée qui ont gracieusement partagé leur talent et leur expertise avec sensibilité et bienveillance. Un nouveau service a également été ajouté, réunissant deux approches complémentaires dans une même intervention, soit la massothérapie et la musicothérapie. Plusieurs bienfaits ont été observés de cette union, notamment au niveau de la détente et de l'apaisement.

Le bénévolat, élément essentiel au maintien de la qualité et de l'étendue des services du Phare, a fait l'objet d'une révision et d'un enrichissement au niveau de son rôle auprès de l'équipe de soins par l'ajout de compétences : par exemple, la formation des bénévoles en piscine et la formation PDSB (principe de déplacement sécuritaire des bénéficiaires).

Enfin, le département des soins et services au Phare, véritable centre nerveux, vise à offrir des soins et services sans cesse renouvelés en intensifiant les partenariats, en créant autant d'occasions de réaffirmer son engagement envers les enfants et les familles!



**EMPLOYÉS  
ET BÉNÉVOLES**

**24/7**  
Équipe médicale

**65**  
employés

(soins et services, animation et activités, cuisine, entretien, développement philanthropique, communications et administration)

**1 568**

heures de formation offertes aux employés



**14 589**  
heures de bénévolat

**932,5**

heures de formation (de base et continue) offertes aux bénévoles

**PHILANTHROPIE  
ET COMMUNICATIONS**

**5 593**

personnes ont fait un don au Phare



**2 214 286 \$**

amassés en collectes de fonds

**1 130 708 \$**

reçus en dons en biens et services

**755 000 \$**

amassés lors du cocktail d'înatore, un nouveau record!

**442**

nouveaux fêtés pour notre campagne de financement  
Ma fête en cadeau



**69**

activités organisées par des tierces parties dans le cadre de la campagne de financement UNIS pour le Phare

# Conseils et comités :

## des gens de cœur

L'implication et le dévouement des membres des divers comités du Phare méritent d'être soulignés puisque ces précieux collaborateurs de tous horizons offrent généreusement leur expertise pointue au Phare, grâce à laquelle l'organisme peut maintenir ses plus hauts standards de qualité. MERCI de soutenir la cause du Phare avec tant de conviction.

### CONSEIL D'ADMINISTRATION

#### Président

**Jean-Daniel Brisson**

Président Groupe conseil  
StratEXEC inc.

#### Présidente honoraire

**Nicole Marcil-Gratton**

#### Vice-président et trésorier

**Marcel Martin**

Vice-président régional,  
Pratiques des conseillers Clé  
d'Or - Province de Québec  
et Est de l'Ontario

La Great-West, compagnie  
d'assurance-vie

#### Administrateurs

**Dre Maria Buithieu**

Pédiatre-diabétologue,  
Département de pédiatrie  
Gestionnaire médicale

CHU Sainte-Justine

**Dre Aurore Côté**

Directrice, Programme  
Réseau et Partenariats,  
Service de Médecine  
respiratoire

Hôpital de Montréal  
pour enfants

Centre universitaire de  
Santé McGill

**Viviane Croux**

Vice-présidente et chef de  
groupe Québec  
Gestion privée TD

**Isabelle Desmarais**

Parent  
Coordonnatrice des enquêtes  
Chambre de la Sécurité  
Financière

**François Gratton**

Vice-président à la direction  
de TELUS et président,  
Solutions d'affaires Est du  
Canada et TELUS Québec

**Serge Lalonde**

Avocat-conseil  
Dentons Canada S.E.N.C.R.L.

**Nicole Magnan**

Consultante en gestion

**Alain Miquelon**

Aviseur senior  
Corporation Financière  
Champlain

**Paul Trihey**

Premier vice-président,  
Ventes globales et Marketing  
Fusion BPO Services

**Maxime Vandal**

Président  
Les Ensembliers

**Michèle Viau-Chagnon**

Fondatrice  
Le Phare Enfants et Familles

### CONSEIL DES GOUVERNEURS

#### Co-présidentes

**Nicole Marcil-Gratton**

Présidente honoraire  
Le Phare Enfants et Familles

**Michèle Viau-Chagnon**

Fondatrice  
Le Phare Enfants et Familles

**Paul Desmarais jr.**

Président du conseil  
et co-chef de la direction  
Power Corporation du  
Canada

**Ginette Godin**

Présidente de la campagne  
2010-2015  
Le Phare Enfants et Familles

**Serge Godin**

Fondateur et président  
exécutif du conseil  
CGI

**François Gratton**

Vice-président à la direction  
de TELUS et Président,  
Solutions d'affaires Est du  
Canada et TELUS Québec

**Eddie Leschiutta**

Associé  
Samson Bélair/Deloitte &  
Touche

**L. Jacques Ménard**

Président  
BMO Groupe financier  
Québec  
Président du conseil  
BMO Nesbitt Burns

**Andrew T. Molson**

Président du conseil  
Groupe conseil RES PUBLICA

**Stéphane Quintal**

Directeur à la sécurité  
des joueurs  
Ligue Nationale de Hockey

**Pierre Shedleur**

Conseiller spécial  
BDO Canada

**Robert Tessier**

Président du conseil  
Caisse de dépôt et placement  
du Québec

### COMITÉ DU DÉVELOPPEMENT PHILANTHROPIQUE

**Louise-Marie Brousseau**

Administratrice de sociétés  
ASC

**Eve-Marie Cormier**

Conseillère senior, Continuité  
des Affaires  
Banque Nationale du Canada

**Maxime Vandal**

Président  
Les Ensembliers

### Représentantes du Phare Enfants et Familles

**Johanne Desrochers**

Directrice générale

**Céline Laberge**

Directrice du développement  
philanthropique et des  
communications

### CERCLE DES DAUPHINS

**Nicolas Archambault**

Réalisateur et producteur de  
contenu

**Évelyne Brunet**

Conseillère, Gestion de  
contenu intranet/intégration,  
Mise en marché numérique  
Banque Nationale du Canada

**Tifanie Brazier**

Adjointe administrative  
TELUS

**Elisa Clavier**

Avocate  
McCarthy Tétrault

**Olivier Coche**

Conseiller juridique  
Banque Nationale du Canada

**Eve-Marie Cormier**

Conseillère senior, Continuité  
des Affaires  
Banque Nationale du Canada

**Claudia Deschamps**

Conseillère juridique  
SNC-Lavalin

**Marc-Antoine Saroli**

Directeur des ventes régional,  
Solutions d'affaires PME  
TELUS

**COMITÉ DES SOINS  
ET SERVICES****Dre Maria Buithieu**

Pédiatre-diabétologue,  
Département de pédiatrie  
Gestionnaire médicale  
CHU Sainte-Justine

**Dre Aurore Côté**

Directrice, Programme  
Réseau et Partenariats,  
Service de médecine  
respiratoire  
Hôpital de Montréal pour  
enfants  
Centre universitaire de  
Santé McGill

**Isabelle Desmarais**

Parent  
Coordonnatrice des enquêtes  
Chambre de la Sécurité  
Financière

**Représentantes du  
Phare Enfants et Familles****Johanne Desrochers**

Directrice générale

**Hélène Lévesque**

Directrice des soins  
et services

**Annick Gervais**

Coordonnatrice des services  
aux familles

**CONSEILLER  
EN ÉTHIQUE****Franco A. Carnevale**

Éthicien, psychologue et  
infirmier  
Université McGill  
Hôpital de Montréal pour  
enfants

**COMITÉ DE  
NOMINATION****Président****Serge Lalonde**

Avocat-conseil  
Dentons Canada S.E.N.C.R.L

**Jean-Daniel Brisson**

Président  
Groupe conseil StratEXEC  
Inc.

**COMITÉ DES  
RESSOURCES  
HUMAINES****Présidente****Nicole Magnan**

Consultante en gestion

**Jean-Daniel Brisson**

Président  
Groupe conseil StratEXEC  
Inc.

**Lucie Gérin**

Directrice des ressources  
humaines  
Moisson Montréal

**Michael Lavoie**

(avril 2016 à février 2017)  
Associé  
Octave Mæcenas,  
Recrutement & conseils,  
S.E.N.C.

**Eve-Marie Maletto, CRHA**

Conseillère-cadre, Services  
Conseils RH et DO  
CHU Sainte-Justine

**Linda Young**

Coordonnatrice, Ressources  
Humaines  
Groupe Swagelok Québec

**Représentantes du  
Phare Enfants et Familles****Johanne Desrochers**

Directrice générale

**Nicole Blanchette**

(avril à septembre 2016)  
Coordonnatrice aux  
ressources humaines

**Ginette Leduc**

(depuis septembre 2016)  
Directrice des ressources  
humaines

**OMBUDSMAN****Me Nadine Mailloux**

Ombudsman  
Ville de Laval

**COMITÉ AUDIT  
ET GESTION  
DES RISQUES****Président****Marcel Martin**

Vice-président régional,  
Pratiques des conseillers Clé  
d'Or - Province de Québec  
et Est de l'Ontario  
La Great-West, compagnie  
d'assurance-vie

**Jean-Daniel Brisson**

Président  
Groupe conseil StratEXEC  
Inc.

**Viviane Croux**

Vice-présidente et chef  
de groupe Québec  
Gestion privée TD

**Pierre Vallerand**

Associé  
Raymond Chabot  
Grant Thornton

**Représentantes du  
Phare Enfants et Familles****Johanne Desrochers**

Directrice générale

**Suzanne Douville**

Directrice des Finances

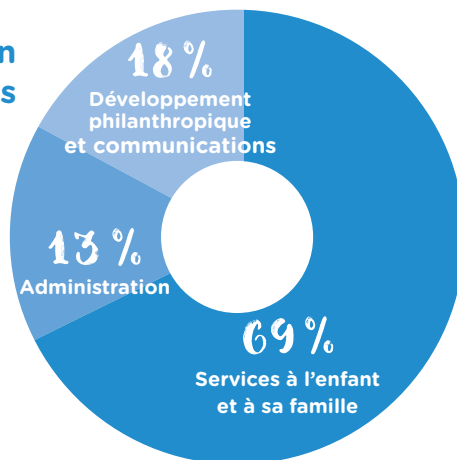
# La performance financière

## 2016-2017

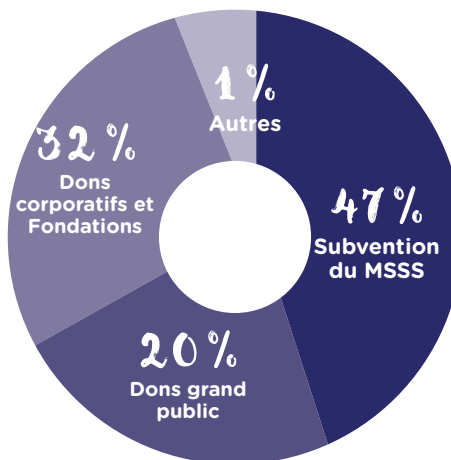
### Des efforts communs pour un meilleur accès aux soins palliatifs pédiatriques

Grâce à la confiance et à la bienveillance de nos donateurs et subventionnaires, Le Phare Enfants et Familles conclut l'année 2016-2017 avec des revenus totaux de plus de **4,5 M\$** excluant les dons en biens et services. Ces revenus ont permis, une fois de plus, d'offrir des services de grande qualité aux enfants nécessitant des soins palliatifs, ainsi que du répit et de l'accompagnement à leur famille.

#### Distribution des charges



#### Provenance du financement



Tous les services du Phare sont offerts gratuitement. Le ministère de la Santé et des Services sociaux, ainsi que ses partenaires du réseau de la santé, financent près de la moitié des coûts d'opération. Le soutien des généreux donateurs et partenaires du Phare permet de financer la différence de **52 %**.

Au cours de l'année 2016-2017, ce sont **5 593 donateurs**, provenant du milieu corporatif, des fondations et du grand public, qui ont participé au financement du Phare. Ensemble, ils ont recueilli plus de **2,2 M\$** permettant aux enfants gravement malades de s'amuser jusqu'au bout de la vie.

### Dons corporatifs et Fondations

En 2016-2017, plus de **1,3 M\$** ont été recueillis grâce au soutien fondamental des donateurs corporatifs et des fondations. Leurs dons permettent d'apporter du bonheur dans la trop courte vie des enfants du Phare et d'adoucir le quotidien de leur famille éprouvée par la maladie.

### Dons mensuels

Le précieux appui des donateurs mensuels nous permet de compter sur une source de revenu stable afin de maximiser l'impact des dons sur la planification de nos services.

En 2016-2017, le nombre de donateurs mensuels a augmenté de **41 %**. Un pas de géant qui nous permet, mois après mois, d'offrir nos services à un plus grand nombre de familles.

Avec le temps, ces dons cumulés représentent une contribution importante pour l'organisme.

## Dons testamentaires

Aujourd'hui, les dons testamentaires deviennent incontournables pour la pérennité d'un organisme comme le Phare. Merci à tous ceux et celles qui choisissent d'offrir leur cœur et leurs valeurs en héritage.

## UNIS pour le Phare

Avec la campagne **UNIS pour le Phare**, des activités de financement sont organisées au profit du Phare grâce au précieux coup de pouce de la communauté. Cette année, ce sont **130 293 \$** qui ont été amassés lors des **69 activités** qui ont été organisées par des tierces parties, que ce soit des individus, des groupes, ou des organisations.

[unispourlephare.com](http://unispourlephare.com)

## Cercle des Grands-Parents du Phare

L'année 2016-2017 a vu naître le Cercle des Grands-Parents du Phare dont l'objectif est de faire connaître le Phare aux gens de 55 ans et plus afin qu'ils puissent à leur tour contribuer à sa mission par des dons, du bénévolat, ou tout simplement en faisant connaître le Phare autour d'eux. Jusqu'à présent, les événements « Je découvre le Phare » ont permis à **52** nouvelles personnes de venir visiter le Phare.

Merci aux membres du Comité du Cercle des Grands-Parents pour leur grande implication, ainsi que d'avoir invité leurs nombreuses connaissances à ces derniers événements!



Richard Riopel, Pierre Duceppe, Rémi Gagnon, Suzanne Douville, Michèle Viau-Chagnon, Andrée Fortin, Madeleine Thuot, Francine Tousignant, Monique Morin. Absente sur la photo : Claudette Léger-Gauthier.

## Le donateur au grand cœur

Depuis près d'une décennie, Michel Poirier participe aux collectes de fonds et campagnes de financement du Phare, convaincu de la valeur ajoutée du Phare dans la vie des enfants gravement malades et de leur famille.

Plus récemment, Michel s'est questionné sur la façon dont il pouvait poser un geste significatif pour ceux qu'il laissera derrière lui à son décès. Dans le cadre de la préparation de ses dernières volontés, Michel a donc prévu un don testamentaire en faveur du Phare, un geste qui repose sur sa foi sincère dans l'organisation et sa mission et dans sa conviction que l'argent sera dépensé dans le meilleur intérêt des enfants et de leur famille.

Michel souhaite transmettre le message que le don testamentaire n'est pas réservé qu'aux personnes les plus fortunées. En ce sens, il souligne que tout don, quel qu'en soit le montant, est important pour le Phare et porteur d'espoir pour les enfants et leur famille. Rappelant que nos biens et nos avoirs ne nous suivront pas dans l'au-delà, Michel invite tous ceux qui partagent son attachement envers le Phare à explorer l'avenue du don testamentaire.



Michel Poirier, grand ami du Phare

## Cocktail annuel

Le Phare a une fois de plus battu un record en récoltant **755 000 \$** lors de la 16e édition de son Cocktail d'înatore tenu sous la coprésidence d'honneur de **Sophie Desmarais, Bernard Poliquin**, vice-président senior chez Ivanhoé Cambridge, et **Martin Thibodeau**, président, direction du Québec à la RBC Banque Royale, appuyés par une équipe de 27 patrons d'honneur.

Une soirée très réussie, en compagnie du talentueux **Patrick Langlois** à l'animation et de la comédienne **Guylaine Tremblay** venue raconter l'histoire des enfants du Phare avec beaucoup de tendresse et de générosité.

Une première cette année, des œuvres des enfants du Phare créées en collaboration avec des artistes de renom, tels **Bernard Séguin Poirier, Armand Vaillancourt et Jean-Daniel Rohrer**, faisaient partie de l'encan silencieux et de l'encan à la criée. Une particularité de la soirée qui a ravi les amateurs d'art.

[cocktailduphare.com](http://cocktailduphare.com)



La lumière du cœur, toile créée par les enfants du Phare en collaboration avec Jean-Daniel Rohrer

## Le père Noël m'appelle

La campagne Le père Noël m'appelle a connu une année record avec **34 765 \$** recueillis. Plus de **300 enfants** ont eu le bonheur de recevoir l'appel du père Noël ou de profiter d'un forfait VIP et de vivre une rencontre privilégiée avec le célèbre Père Nicolas Noël.

[leperenoelmappelle.com](http://leperenoelmappelle.com)



## Cercle des Dauphins

Pour une deuxième année consécutive, le Cercle des Dauphins a directement contribué au financement et au rayonnement du Phare Enfants et Familles. Ce comité de relève philanthropique formé de jeunes leaders professionnels, dynamiques et engagés, a su développer l'intérêt et le soutien de la prochaine génération de donateurs par l'organisation de nouvelles activités de financement, dont son Cocktail d'été tenu au Marché Jean-Talon. En 2016-2017, ils ont amassé un total de **30 986 \$** pour le Phare.



Elisa Clavier (McCarthy Tétraut), Nicolas Archambault (Réalisateur et producteur de contenu), Olivier Coche (Financière Banque Nationale), Tifanie Brazier (TELUS), Évelyne Brunet (Banque Nationale du Canada), Claudia Deschamps (SNC-Lavalin Inc.), Marc-Antoine Saroli (TELUS) & Eve-Marie Cormier (Banque Nationale du Canada)

## Fêtés et têtes d'affiche de la campagne Ma fête en cadeau

Ma fête en cadeau, la campagne de financement grand public du Phare Enfants et Familles, a une fois de plus connu un grand succès en 2016-2017 avec **442 nouveaux fêtés, 3 540 donateurs** pour un total de **187 835 \$** amassés durant l'année.

Donner sa fête en cadeau, c'est inviter ses amis, sa famille et ses collègues à souligner son anniversaire en faisant un don au Phare. C'est donner du sens à un événement qui revient chaque année. Merci à tous nos fêtés qui donnent leur fête en cadeau pour apporter de la joie aux enfants malades du Phare.

Merci aussi aux têtes d'affiche qui, en plus d'amasser des dons pour les enfants, mettent leur réseau à profit pour faire connaître la cause du Phare.

[mafeteencadeau.com](http://mafeteencadeau.com)



Philippe Bond au Phare en compagnie de Mickael

«La visite du centre m'a beaucoup touché, plus particulièrement avoir la chance de rencontrer les jeunes et ça m'a permis de constater à quel point le personnel et l'endroit sont incroyablement vivants.»

- Philippe Bond



Simon-Olivier Fecteau en visite au Phare

«J'ai amassé des fonds pour le Phare, mais en réalité c'est eux qui m'ont aidé, car contribuer à un organisme aussi important donne le sentiment incomparable d'être utile. Utile pour vrai.»

- Simon-Olivier Fecteau



Stéphane Laporte entouré de Julien, infirmier auxiliaire, et des préposées aux bénéficiaires, Elizabeth et Monique

«Ce n'est pas parce que l'avenir est sombre que le présent ne peut pas être lumineux. Au contraire. Il faut chérir chaque moment. Et c'est ce qu'on fait au Phare.»

- Stéphane Laporte

## Donateurs en biens et services

En plus des dons en argent, le Phare a reçu de nombreux dons en biens et services de ses partenaires, ce qui a réduit ses coûts d'opération de façon considérable.

En publicité, cette aide est essentielle pour assurer une visibilité à grande échelle pour le Phare. Cette année encore, les publicités télé et radio du Phare ont été vues et entendues sur les grandes chaînes grâce aux gratuités offertes par les diffuseurs.

Au cours de l'année, la valeur de ces dons s'élève à plus de **1,1 M\$**.

*Au nom des enfants et  
des familles du Phare,  
Merci!*

# Merci aux donateurs

Le Phare souhaite exprimer sa profonde gratitude et son infinie reconnaissance envers chacun de ses donateurs, commanditaires et partenaires. Merci de choisir le Phare, de croire au Phare, de porter la cause comme un flambeau et de la faire rayonner autour de vous. La confiance que vous accordez au Phare nous permet d'avancer, de créer et de bâtir.

## 100 000 \$ et plus

Bell Média, Québec  
Corus Média inc.  
Fondation Marcelle et Jean Coutu  
Gratton, Robert  
La Great-West, compagnie d'assurance-vie

## 50 000 \$ à 99 999 \$

Camden  
Desmarais, Sophie  
Fondation de la famille Pathy  
Fondation Mirella & Lino Saputo  
Groupe Investors  
Groupe TVA  
Oxygène Événements  
RBC Banque Royale

## 10 000 \$ à 49 999 \$

Autonne, Marie-Pier  
Banque Nationale du Canada  
Banque Scotia  
Banque TD  
Bell Canada  
Blue Storm Média inc.  
BMO Banque de Montréal  
Bunny Williams inc.  
Cinéma Guzzo  
CN  
Cogeco inc.  
Corpora inc.  
Croux, Viviane  
DoubleV inc.  
Edelman  
Fondation André Gauthier  
Fondation Étoile de Martin  
Fondation J. Armand Bombardier  
Fondation J.-Louis Lévesque  
Fondation l'Aubainerie  
Fondation René Malo  
Fondation Simple Plan  
Fondation St-Hubert  
Fonds de bienfaisance Employés Bombardier Aéronautique  
Galerie Simon Blais  
Gaz Metro  
Google inc.  
Groupe Robert inc.

Groupe Serdy  
Hydro-Québec  
Ivanhoé Cambridge  
La Fondation CST  
La Fondation Familiale Trottier  
LC Entrepreneurs Généraux (2000) Ltée  
Les meubles de siècle en siècle inc.  
Magnus Poirier  
Métromédia CMR Plus  
Mike and Valeria Rosenbloom Foundation  
Poirier, Michel  
Power Corporation du Canada  
R. Howard Webster Foundation  
SAQ  
Société Radio-Canada  
Sœurs des Saints Noms de Jésus et Marie  
TELUS  
TV5

## 1 000 \$ à 9 999 \$

Administration portuaire de Montréal  
Affinerie CCR - Une compagnie Glencore  
Air Canada  
Ali Khalil, Muhammad  
Alice and Euphemia Stewart Family Foundation  
ALLB inc.  
AlphaFixe Capital inc.  
Amgen Canada inc.  
Angèle Dubeau & la Pietà  
Anglocom  
Anjinnov Construction inc.  
Aslon  
Association SGB  
Atelier Stone Age  
Ateliers Bolduc et Frères inc.  
Baril, André  
BCF s.e.n.c.r.l.  
Beauregard, Pascale  
Beausoleil, Frédéric  
Bellemare Studio  
Belley Électricité inc.  
Benamron, Samuel  
Bison, Lorena  
Biron Groupe Santé  
Blain, Bernadette  
Blain, François  
Blain, Joyal, Charbonneau  
Blitz Design Ébénisterie Architect  
Bombardier, J.R. André  
Bourdeau, Sylvie  
Bourré, Jean-Sébastien  
Brien, Andrée  
Bristol-Myers Squibb Canada  
Broue-Alliance inc.  
Cabinet de Relations Publiques National  
CAE  
Café Barista  
Caisse de dépôt et placement du Québec  
Canadian Gem  
Caroline Néron  
Carreiro, Carlos  
Cefai, Sadri  
Celadon Collection  
Cenedese, Hélène  
Céramique Rive-Sud  
Chagnon, Fanny  
Chagnon, Isabelle et Philippe Demers  
Chapagne, Manon  
Chaput, Jocelyne  
CHEF 99.9 fm  
CHOI 98.1, Radio X  
Cinélande & Associés inc.  
Cisco Systems Canada Co  
CKAJ fm 92.5  
Clermont, Benoît  
Club LaCité  
Collège Ahuntsic  
Contrat-Sol Couvre-plancher  
Convectair  
Corporation d'investissement Sanpalo  
Costco Wholesale Canada  
Dalphond, Claude  
Datsit Studios inc.  
Desjardins  
Desrochers, Carole  
Desrochers, Johanne  
Develocan Management  
DLGL Technologies Corporation  
Dubé, Pauline  
Dutrisac, André  
El-Gadi, Nisreen  
Encadrement Marcel

Environnement Electronique  
Épisode inc.  
Équipement SMS inc.  
Ergogrip  
Eric T. Webster Foundation  
Fabmétal  
Fasken Martineau DuMoulin  
Fayolle Canada inc.  
Fenêtres MQ inc.  
Fiducie Jacqueline Lallemand  
Fiducie Jean-Guy Larin  
Fiera Financement Privé  
Financière Manuvie  
Financière Sun Life  
Fondation Ariane Riou et Réal Plourde  
Fondation Bourassa Savaria  
Fondation Brault & Martineau  
Fondation de l'ARPAC  
Fondation Denise et Guy St-Germain  
Fondation du Grand Montréal/  
Fonds Hommage Katharine Pearson  
Fondation Michel Bernard  
Fondation Norman Fortier  
Fondation Paul A. Fournier  
Fondation Sibylla Hesse  
Fonds de Revenu Transfere  
Fontaine Hébert, Chantal  
Forget, Daniel  
Forget, Stéphane  
Fortier, Yannick  
Fortin, Andrée  
FPI Cominar  
Gabriel Scott  
Gagner, Pascal  
Gagnon, Nathalie  
Galerie de Bellefeuille inc.  
Gallant, D.  
Garderie éducative l'Alpha à l'Oméga  
George Hogg Family Foundation  
Gestion Deloitte S.E.C.  
GILM - Le Groupe Maurice  
Gosselin, Simon  
Gouvernement du Québec, Ministre de l'Éducation, du Loisir et du Sport  
Gris de bois  
Groupe Alithya  
Groupe Altus

Groupe Deschênes inc.	Leclerc Communication	Nivoex	Séguin Poirier, Bernard
Groupe Desgagnés inc.	Le Groupe Fuller Landau inc.	Normand, André	Sextans internet
Groupe Financier Trihey inc.	Les Centres d'achats Beauward Ltée	Opération Enfant Soleil	Shak, Perry
Groupe Gaudet	Les Ensembliers inc.	Optimum Talent inc.	Signature Pro inc.
Groupe Gaviko inc.	Les Entreprises de réfrigération LS inc.	Orphisme Photo Design	SIICUSM
Groupe Jean Coutu	Les Entreprises Revalex Inc.	Osler, Hoskin & Harcourt LLP	Simard, Pierre
Groupe RDVIE	Les Pavages Chenail	Otéra Capital inc.	SIR Solutions
Groupe Ressource des Moulins	Les Planchers en Béton Fariz	Ouellette, Pascal	SNC-Lavalin
Guillevin International	Les productions Folifola	Pacart Québec inc.	Starcom Mediavest Group
Guizzetti, René	Les Services Ménagers Roy	Panasonic Canada inc.	STC Accoustique
Gustav Levinschi Foundation	Les Soeurs de la Présentation de Marie	Papadimitriou, James	Ste-Marie, Micheline
Guy Hamelin inc.	Lesage, Martin	Paquin, Louiselle	Studios QMD Association
Gym Studio Locomotion	Leti, Guillaume	Park Avenue Lexus Sainte-Julie	Syndicat du Personnel de la CDEC Rosemont-Petite-Patrie
H. Lalonde & Frère	Lévesque, Hélène	Peinture et pièces d'auto D.R.	Teknion Roy & Breton inc.
Habitation Solano II inc.	Loblaws Angus	Pellerin, Marie-Pierre	Télé Publique Deux inc.
Hamel, Carole	Lombardi, Antonio	Perreault, Diane	Télé-Québec
Héту, Patrick	Loto Québec	Perreault, Fernand	Tessier, Claude
Ingenia Technologies inc.	LPi Communications Group inc.	Perspective psychologie organisationnelle	The Bannerman Family Foundation
Investissement Québec	Maçonnerie Sutton (2006) inc.	Pfister, François	The Cole Foundation
Irving Mitchell Kalichman	Macpek inc.	Philipps, Karine	The David H. Laidley Foundation
JTI MacDonald Corp.	Magnan, Nicole	Picory, Francis	The Hay Foundation
Kildair Service ULC	Maher, Sylvain	Pixocreation	The Military and Hospitaller Order of St Lazarus
Kravet inc.	Mainlab Technologies inc.	Plamondon, Luc	Tino Carrara
La Corporation Cadillac Fairview Ltée	Maison Corbeil	PNG Projets d'aménagements inc.	TNG Corporation
La Fondation Communautaire Juive de Montréal	Maître et Chef Traiteur	Quebecor Media inc.	Transat Tours Canada inc. / Air Transat
La Fondation de la Corporation des Concessionnaires d'automobiles de Montréal	Malalla, Joseph	R. Fabi, Jean	TransCanada PipeLines
La Fondation de la famille Birks	Marcil-Gratton, Nicole	Radio CHGA-FM 97.3	Tremblay, Yanik
La Fondation de la Famille J.W. McConnell	McCarthy Tétréault	Ramsay, Jacques	Trempe, Evelyn
La Luz Portraits	McGill University and Génome Québec Innovation Centre	Ratelle, Manon et Réjean	Trinh, Ba Truc
La Maison Birks	Merciii	Raymond Chabot Grant Thornton	Trispec Communications inc.
Laberge, Anne-Marie	MétéoMédia	Red Carpet & Rug Co	UBS Bank
Laberge, Céline	Mileva, Luiza	Reinhardt, Michel	Vachon, Luc
Laflamme, Karen	Mini-Excavation Beloeil inc.	Résidence Les Marronniers	Vaillant, Jean-René
Lallemand inc.	Miron, Mélissa	Robillard, Claude	Valeant Canada
Lamarre, Jean et Diane Fugère	Mon Préféré	Rose ou Bleu	VéroniKaH
Laporte, Stéphane	Montpetit, Denis	Roy, Andrée	VIA Rail Canada inc.
L'Aréna des Canadiens inc. - Division Evenko	Moreault, Patrick	RTI 911	Viau-Chagnon, Michèle
Laroche, Thérèse	Morin, François L.	Sanimax San inc.	Voynaud, Judith
Larocque, Amélie	Morin, Louise	Saputo inc.	WC Hanna Medicine Professional Corporation
Lasik MD	Morissette Caron, Mélanie	Sarrazin Plourde	Westgrove
Le Bonhomme à lunettes	Musée des beaux-arts de Montréal	Savard, Guy	Xodan Conseil inc.
Le Caius du livre inc.	Nézet-Séguin, Yannick	Savard, Louis	Zeller Family Foundation
	Nishi Pearls	Schlader, Thomas et Marie Woods	
		Séguin, Daniel	

## DONS EN MÉMOIRE

Merci à ceux et celles qui ont choisi d'honorer la mémoire d'un être cher en faisant un don au Phare Enfants et Familles.

**En mémoire de :** Audréanne Tremblay, Carl-Vincent Kerr, Carmen Guérin-Tanguay, Charles-Élie Bassal, Dr Denis Bédard, Dr Michel Vanasse, Édouard Soueidan, Eva C., Fenley Emmanuel Dorsainvil, Flora Matzat, Jacques Martel, Jean Marcotte, Jean-Pierre Filion, Jerry Riopel, Jonathan Chayer, Lise Leprohon, Loïc Paquette, Louis-Ralph-Philippe Lachapelle, Luc Dinelle, Marie-Ange Forest, Marius Gauvin, Mathis, Olivier Dion, Olivier Legault, Patrick, Philou, Pierre Savoie, Rachel, Richard Dumont, Suzanne Grisé, Vincent St-Pierre, Yvon Émond.

## NOTE

Cette liste présente les donateurs de la dernière année financière, soit du 1er avril 2016 au 31 mars 2017. Sont inclus dans cette liste les dons en biens et services, ainsi que les versements 2016-2017 de dons répartis sur plusieurs années. De grands efforts ont été déployés afin de s'assurer de l'exactitude de cette liste. Toutefois, si votre nom ou celui de votre entreprise a été omis ou mal orthographié, veuillez accepter nos excuses et nous en aviser afin que nous apportions les corrections nécessaires à nos dossiers.

# Crédits

## Infographie

Gracieuseté de Claudine Pinel, Pixocreation

## Rédaction

Gracieuseté de Mélanie Dugré  
(portraits de Maélie et de Loïc)  
Le Phare Enfants et Familles

## Révision

Annie Dubé, Andrée Fortin et  
Madeleine Thuot, bénévoles au Phare  
Le Phare Enfants et Familles

## Traduction

Gracieuseté d'Anglocom

## Photographie

Gracieuseté de Mikaël Theimer  
et de Vanessa Cyr  
Le Phare Enfants et Familles



Alexia en séjour au Phare



**Le Phare**  
*Enfants et Familles*

S'amuser jusqu'au bout de la vie

2725, avenue du Mont-Royal Est  
Montréal (Québec) H1Y 0A1

Information : 514 954-4848  
Sans frais : 1 866 954-4848  
Donateurs: 514 789-4009

info@phare-lighthouse.com

[phare-lighthouse.com](http://phare-lighthouse.com)

 [facebook.com/PhareEnfantsFamilles](https://facebook.com/PhareEnfantsFamilles)

 [twitter.com/LePhareORG](https://twitter.com/LePhareORG)